



ПРАВИТЕЛЬСТВО ТЮМЕНСКОЙ ОБЛАСТИ

ПОСТАНОВЛЕНИЕ

11 августа 2021 г.

№ 465-п

г. Тюмень

*О внесении изменений
в постановление от 30.08.2004
№ 93-пк*

В соответствии с Федеральным законом от 14.03.1995 № 33-ФЗ «Об особо охраняемых природных территориях», Законом Тюменской области от 28.12.2004 № 303 «Об особо охраняемых природных территориях в Тюменской области», письмом Департамента по недропользованию по Уральскому Федеральному округу Федерального агентства по недропользованию от 30.12.2019 № 1385, письмом Департамента лесного комплекса Тюменской области от 09.07.2020 № 4745-20, письмом Минприроды России от 24.03.2020 № 02-15-29/7799 в постановление Администрации Тюменской области от 30.08.2004 № 93-пк «О памятнике природы регионального значения «Лесопарк Затюменский» в г. Тюмени» внести следующие изменения:

1. Пункты 2, 3 изложить в следующей редакции:

«2. Определить режим и функции памятника природы согласно приложению № 1 к настоящему постановлению.

3. Установить площадь памятника природы в размере 100,0562 га согласно приложению № 2 к настоящему постановлению.».

2. Пункт 5 изложить в следующей редакции:

«5. Контроль за исполнением настоящего постановления возложить на заместителя Губернатора Тюменской области, координирующего и контролирующего деятельность Департамента недропользования и экологии Тюменской области.».

3. Приложения № 1, 2 к постановлению изложить в новой редакции согласно приложениям № 1, 2 к настоящему постановлению соответственно.

Губернатор области

А.В. Моор



**ПОЛОЖЕНИЕ
О ПАМЯТНИКЕ ПРИРОДЫ РЕГИОНАЛЬНОГО ЗНАЧЕНИЯ
«ЛЕСОПАРК ЗАТЮМЕНСКИЙ»**

1. Общие положения

1.1. Настоящее Положение о памятнике природы регионального значения "Лесопарк Затюменский" (далее - Памятник природы) в соответствии с Федеральным законом от 14.03.1995 № 33-ФЗ "Об особо охраняемых природных территориях", Земельным кодексом Российской Федерации от 25.10.2001 № 136-ФЗ, Законом Тюменской области от 28.12.2004 № 303 "Об особо охраняемых природных территориях в Тюменской области" определяет цели объявления, порядок организации и режим особой охраны особо охраняемой природной территории с учетом экономических и природно-географических особенностей города Тюмени.

1.2. Площадь Памятника природы составляет 100,0562 га. Описание границ, в т.ч. обзорная карта и карта-схема Памятника природы, приводятся в приложении № 2 к настоящему постановлению. Срок функционирования Памятника природы - бессрочный.

Памятник природы расположен на территории города Тюмени и находится в ведении Департамента недропользования и экологии Тюменской области.

1.3. Памятник природы включает ландшафт; культуры сосны и лиственных пород, древесные насаждения естественного происхождения кустарники, травянистую растительность; почвы; флору и фауну, в том числе виды растений, животных и грибов, занесенных в Красную книгу Российской Федерации и Красную книгу Тюменской области.

Материально-техническое и финансовое обеспечение Памятника природы осуществляется за счет средств областного бюджета, а также иных источников, предусмотренных действующим законодательством.

1.4. Объявление территории Памятником природы не влечет за собой изъятия занимаемых земельных участков у собственников, владельцев, пользователей и арендаторов земельных участков, за исключением случаев, когда их деятельность несет угрозу целостности природных комплексов и компонентов.

1.5. Ликвидация Памятника природы, изменение его площади и корректировка границ, а также изменение режима особой охраны производятся в порядке, установленном действующим законодательством.

1.6. Собственники, владельцы, пользователи и арендаторы земельных участков, которые расположены в границах Памятника природы, а также иные физические, юридические и должностные лица обязаны соблюдать

установленный в Памятнике природы режим особой охраны и несут за его нарушение установленную законодательством ответственность.

1.7. В соответствии с Федеральным законом «Об особо охраняемых природных территориях» на территории Памятника природы запрещается всякая деятельность, влекущая за собой нарушение сохранности Памятника природы.

1.8. Особенности расположения и функционирования Памятника природы подлежат обязательному учету при разработке планов и программ социально-экономического развития Тюменской области, г. Тюмени, схем территориального планирования Тюменской области, генерального плана городского округа город Тюмень, схем землеустройства, водопользования, лесохозяйственных регламентов, правил землепользования и застройки, а также при принятии решений о предоставлении земельных участков или изменении их целевого назначения.

1.9. Региональный государственный надзор в области охраны и использования Памятника природы осуществляет Департамент недропользования и экологии Тюменской области.

2. Цели и задачи

2.1. Цель создания Памятника природы - сохранение в естественном состоянии природных комплексов и объектов, в том числе:

- ландшафта;
- растительности (коренной сосняк, остепненные луга);
- лекарственных растений;
- животных;
- рекреационных ресурсов.

2.2. На Памятник природы возлагаются:

- охрана и воспроизводство охраняемых объектов, в том числе ландшафта;
- охрана видового разнообразия грибов, растений и животных, в том числе занесенных в Красную книгу Российской Федерации и Красную книгу Тюменской области;
- охрана рекреационных ресурсов.

3. Режим особой охраны

3.1. На территории Памятника природы запрещается:

- проведение рубок (за исключением рубок, проводимых в рамках санитарно-оздоровительных мероприятий, рубок при создании линейных сооружений в целях благоустройства территории, их охранных и санитарно-охранных зон, а также рубок в целях сноса деревьев, представляющих опасность для населения, по согласованию с Департаментом

недропользования и экологии Тюменской области), сбор березового сока, живицы;

- размещение отходов всех видов, сточных вод;
- предоставление земельных участков под все виды использования, в том числе под застройку, а также для коллективного и индивидуального садоводства, огородничества, организации подсобного хозяйства;
- разорение гнезд, нор, дупел, иных жилищ и убежищ животных;
- сбор растений и добыча животных;
- самовольное снятие или перемещение, а также нарушение естественной структуры почвенного слоя, уничтожение плодородного слоя почвы, выемка грунта;
- строительство объектов капитального строительства, линейных объектов (за исключением осуществляемого по согласованию с Департаментом недропользования и экологии Тюменской области строительства и ремонта пешеходных и велосипедных дорожек, линий освещения (прокладываемых подземным способом), систем водопонижения - при условии проведения всех работ с использованием малогабаритной техники); строительство некапитальных строений и сооружений (за исключением обустройства детских площадок);
- хранение и применение всех видов удобрений и ядохимикатов, а также использование в лесах химических препаратов, обладающих токсичным, канцерогенным или мутагенным воздействием;
- хранение ГСМ;
- выжигание травы и иное использование открытого огня;
- выпас и прогон скота;
- сенокошение (за исключением выкашивания сорной растительности), распашка земель;
- стоянка и проезд транспортных и самоходных средств передвижения всех видов (за исключением велосипедов, самокатов, гироскутеров, моноциклов, беговелов, проезд которых возможен без согласования), не связанные с обеспечением функционирования Памятника природы, проведением в Памятнике природы природоохранных мероприятий всех видов и обеспечением безопасности населения, а также с осуществлением видов деятельности, предусмотренных пунктом 3.2 настоящего Положения.

3.2. На территории Памятника природы разрешается:

3.2.1. По согласованию с Департаментом недропользования и экологии Тюменской области:

- проведение рубок в рамках санитарно-оздоровительных мероприятий, рубок при строительстве линейных объектов в целях благоустройства территории, их охранных и санитарно-охранных зон, а также рубок в целях сноса деревьев, представляющих опасность для населения в установленном законодательством порядке;

- научные исследования без использования транспортных средств (за исключением велосипедов, самокатов, гироскутеров, моноциклов, беговелов);

- ремонтно-профилактические работы на ЛЭП, проходящих по территории Памятника природы;

- проведение работ по благоустройству территории, в том числе строительство линейных объектов - устройство наружного освещения при прокладке подземным способом, системы водопонижения, системы видеонаблюдения; обустройство детских площадок, дорожно-тропиночной сети (с сопутствующими работами) на непокрытых древесной растительностью участках, установка МАФ;

- экскурсионно-туристическая деятельность без использования транспортных средств (за исключением велосипедов, самокатов, гироскутеров, моноциклов, беговелов);

- стоянка и проезд транспортных и самоходных средств передвижения всех видов (за исключением велосипедов, самокатов, гироскутеров, моноциклов, беговелов, проезд которых возможен без согласования), связанные с проведением в Памятнике природы природоохранных мероприятий всех видов, его охраной, с осуществлением видов деятельности, предусмотренных настоящим пунктом.

3.2.2. Без согласования с контролирующими организациями:

- туристическая деятельность (без создания инфраструктуры) без использования транспортных средств (за исключением велосипедов, самокатов, гироскутеров, моноциклов, беговелов);

- пребывание граждан с соблюдением режима особой охраны, в т. ч. без использования транспорта (за исключением велосипедов, самокатов, гироскутеров, моноциклов, беговелов);

- сбор грибов и ягод без использования транспортных средств (за исключением велосипедов, самокатов, гироскутеров, моноциклов, беговелов).

3.3. Основные виды разрешенного использования земельных участков в границах Памятника природы: деятельность по особой охране и изучению природы, охрана природных территорий.

3.4. Вспомогательные виды использования земельных участков в границах Памятника природы, осуществляемые с соблюдением режима особой охраны:

- природно-познавательный туризм.

4. Охрана Памятника природы

4.1. Охрана Памятника природы возлагается на Департамент недропользования и экологии Тюменской области.

4.2. Охрана Памятника природы может осуществляться во взаимодействии с полицией, иными правоохранительными и надзорными органами, общественными инспекторами, общественными организациями и спецдружидами, а также иными организациями в установленном

действующим законодательством порядке.

4.3. Граждане, а также общественные объединения и некоммерческие организации, осуществляющие деятельность в области охраны окружающей среды, вправе оказывать содействие органам государственной власти Тюменской области в осуществлении мероприятий по организации, охране и использованию Памятника природы.

5. Ответственность за нарушение режима особой охраны Памятника природы

5.1. Нарушение установленного режима и иных правил охраны и использования территории Памятника природы, а также причинение вреда Памятнику природы влечет за собой ответственность, предусмотренную действующим законодательством Российской Федерации.

Приложение № 2
к постановлению Правительства
Тюменской области
от 11 августа 2021 г. № 465-п

ОПИСАНИЕ ГРАНИЦ
памятника природы регионального значения «Лесопарк Затюменский»

Памятник природы регионального значения «Лесопарк Затюменский» (далее – Памятник природы) расположен на территории Калининского административного округа города Тюмени.

Площадь Памятника природы 100,0562 га; в том числе площадь участка 1 – 77,193 га; площадь участка 2 – 22,8632 га.

Кадастровые номера земельных участков в ЕГРН: участок 1 – 72:23:0214003:25; участок 2 – 72:23:0214003:29.

Участок 1

Северная граница начинается в точке 1 (X 338750.16 м; Y 1461922.91 м - система координат МСК № 1) и идет в юго-восточном направлении вдоль ул. Барнаульской через точки 3-6 по границе земельного участка ФГАОУ ВО «Тюменский государственный университет» до точки 9, далее в юго-восточном направлении по границе земельных участков с кадастровыми номерами 72:23:0214003:486, 72:23:0214003:23, 72:23:0214003:492 до точки 11 (X 338582.41 м; Y 1463010.42 м).

Восточная граница начинается в точке 11 и идет в юго-восточном направлении до точки 18, расположенной на пересечении ул. Ямской с ул. Аккумуляторной, далее на юг до точки 19, на юго-запад по северо-западной границе земельного участка под АЗС до точки 20 (X 337874.9 м; Y 1463307.1 м).

Южная граница начинается в точке 20 и идет в северо-западном направлении вдоль ул. Ямской (автодорога местного значения Р401 «Тюмень – Рожино») до точки 21 (X 338164.62 м; Y 1461891.51 м).

Западная граница начинается в точке 21 и идет на север до точки 1.

Участок 2

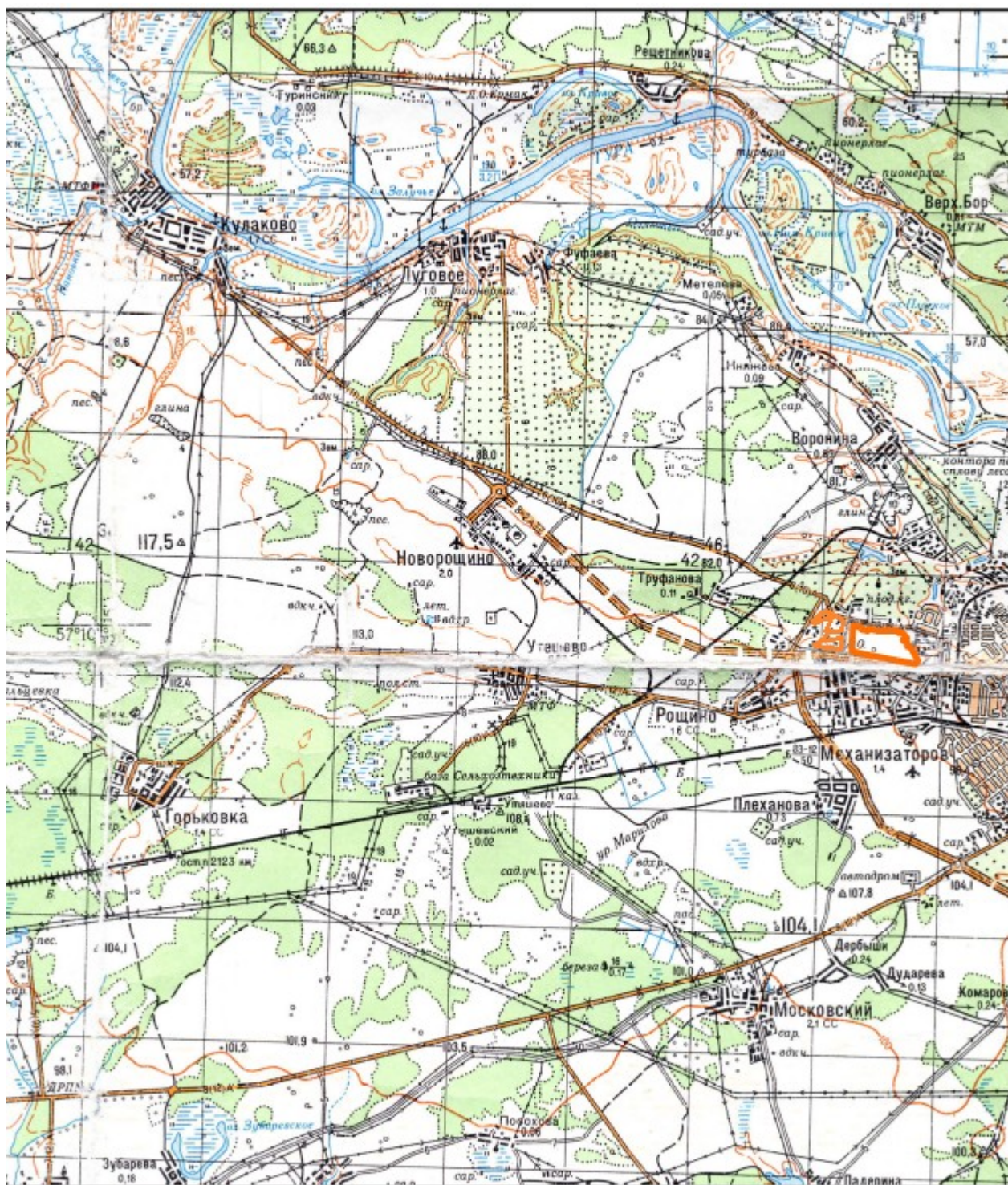
Границы участка 2 совпадают с границами земельного участка с кадастровым номером 72:23:0214003:29.

Поворотные точки границ участка 1

| Обозначение характерных точек границ | Координаты (м) | | Обозначение характерных точек границ | Координаты (м) | |
|--------------------------------------|----------------|------------|--------------------------------------|----------------|------------|
| | X | Y | | X | Y |
| 1 | 338750.16 | 1461922.91 | 12 | 338457.98 | 1463119.13 |
| 2 | 338705.3 | 1462123.34 | 13 | 338434.08 | 1463029.5 |

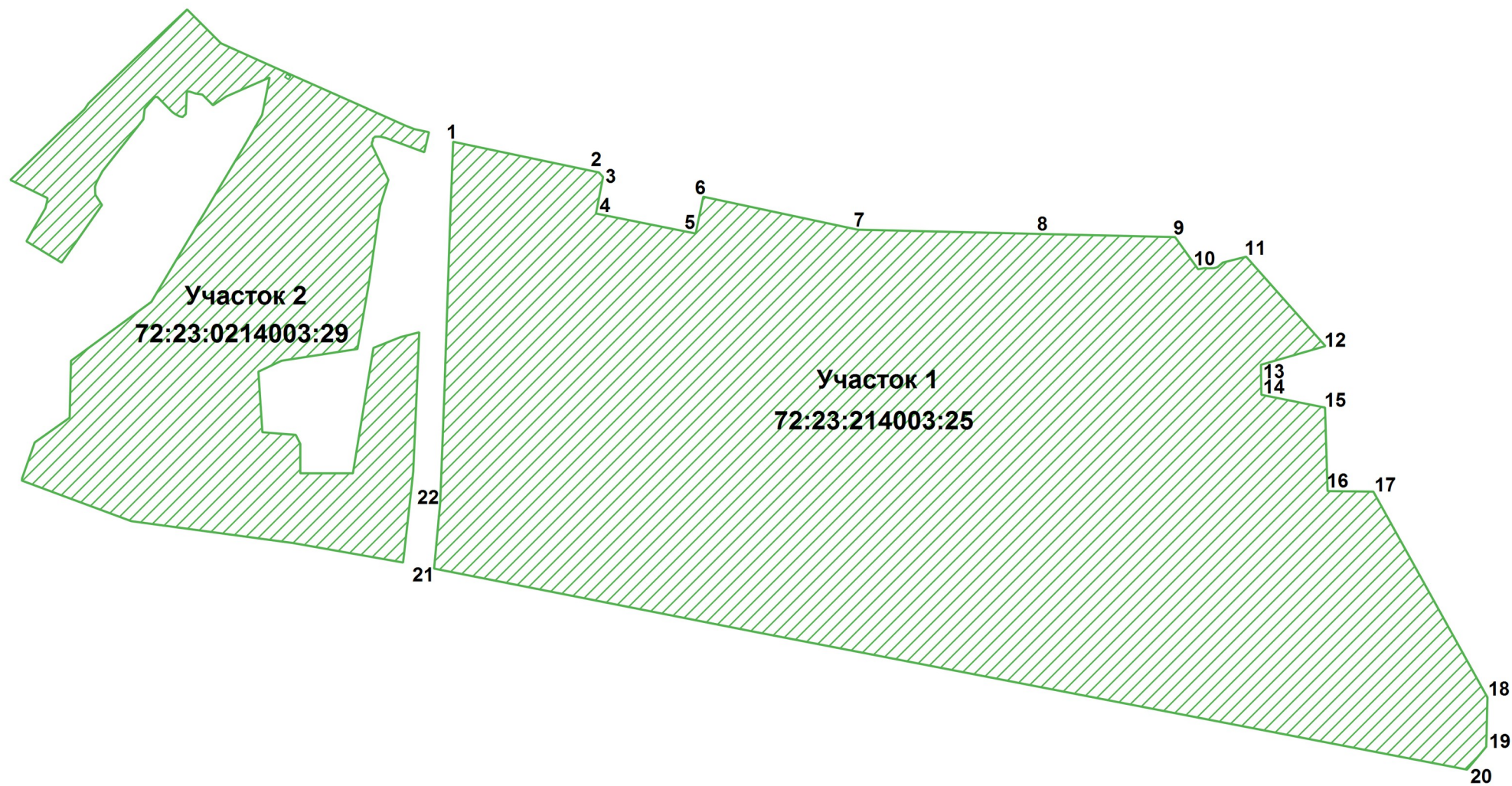
| | | | | | |
|----|-----------|------------|----|-----------|------------|
| 3 | 338699.69 | 1462128.55 | 14 | 338392.07 | 1463029.8 |
| 4 | 338649.65 | 1462118.1 | 15 | 338374.97 | 1463117.28 |
| 5 | 338620.96 | 1462255.02 | 16 | 338259.7 | 1463119.43 |
| 6 | 338671.2 | 1462265.61 | 17 | 338258.43 | 1463182.57 |
| 7 | 338622.75 | 338622.75 | 18 | 337972.55 | 1463336.87 |
| 8 | 338621.02 | 1462612.91 | 19 | 337908.7 | 1463334.56 |
| 9 | 338610.19 | 1462912.69 | 20 | 337874.9 | 1463307.1 |
| 10 | 338568.23 | 1462970.76 | 21 | 338164.62 | 1461891.51 |
| 11 | 338582.41 | 1463010.42 | 22 | 338270.27 | 1461902.07 |

Неотъемлемой частью настоящего описания границ являются: обзорная карта Памятника природы масштаба 1:100 000 (приложение № 1 к описанию границ) и карта-схема Памятника природы масштаба 1:8000 (приложение № 2 к описанию границ).



ОБЗОРНАЯ КАРТА ПАМЯТНИКА ПРИРОДЫ РЕГИОНАЛЬНОГО ЗНАЧЕНИЯ
«ЛЕСОПАРК ЗАТЮМЕНСКИЙ»
МАСШТАБ 1:100 000

Приложение № 2
к описанию границ Памятника природы



КАРТА-СХЕМА ПАМЯТНИКА ПРИРОДЫ РЕГИОНАЛЬНОГО ЗНАЧЕНИЯ
«ЛЕСОПАРК ЗАТЮМЕНСКИЙ»
МАСШТАБ 1:8000