



ПРАВИТЕЛЬСТВО ТЮМЕНСКОЙ ОБЛАСТИ

ПОСТАНОВЛЕНИЕ

26 октября 2020 г.

№ 663-п

г. Тюмень

*О внесении изменений
в постановление от 29.04.2014
№ 230-п*

В соответствии с Федеральным законом от 14.03.1995 № 33-ФЗ «Об особо охраняемых природных территориях», Законом Тюменской области от 28.12.2004 № 303 «Об особо охраняемых природных территориях в Тюменской области», письмом Департамента по недропользованию по Уральскому Федеральному округу Федерального агентства по недропользованию от 29.04.2020 № 481, письмом Департамента лесного комплекса Тюменской области от 10.06.2020 № 4045-20, письмом Минприроды России от 21.07.2020 № 09-15-29/18269 в постановление Правительства Тюменской области от 29.04.2014 № 230-п «Об экологическом полигоне регионального значения «Областной полигон экологического мониторинга» внести следующие изменения:

приложения № 1, 2 к постановлению изложить в новой редакции согласно приложениям № 1, 2 к настоящему постановлению соответственно.

Губернатор области

А.В. Моор



Приложение № 1
к постановлению Правительства
Тюменской области
от 26 октября 2020 г. № 663-п

ОПИСАНИЕ ГРАНИЦ
ПОЛИГОНА
РЕГИОНАЛЬНОГО ЗНАЧЕНИЯ
«ОБЛАСТНОЙ ПОЛИГОН ЭКОЛОГИЧЕСКОГО МОНИТОРИНГА»

Полигон регионального значения «Областной полигон экологического мониторинга» (далее - Полигон) расположен в границах кварталов 42, 51, 52, 53, 61, 63, 67, 69 Антипинского участкового лесничества Нижнетавдинского лесничества.

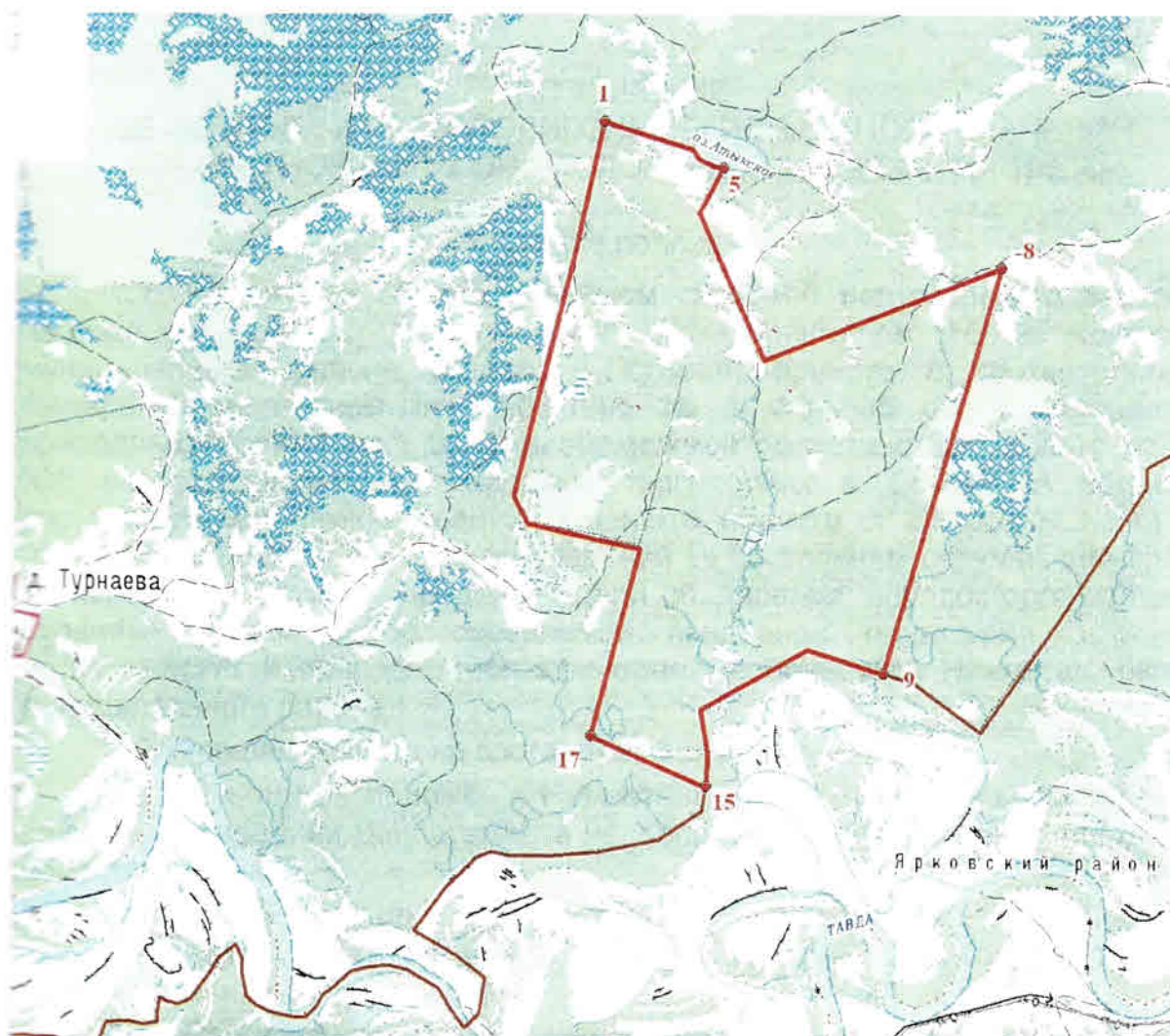
Северная граница начинается в северо-западном углу квартала 42 урочища Антипинское Антипинского участкового лесничества Нижнетавдинского лесничества в точке т.1 (географическая система координат - 57°54'05,0"с.ш. 66°53'20,9"в.д., система координат МСК ТО №1 X=420656.08, Y=1547850.17), далее идет на восток по его северной границе до северо-восточного угла в точку т.5, (57°53'42,3"с.ш. 66°55'09,5"в.д., X=419974.42, Y=1549646.80), далее идет по восточной границе квартала 42 до северо-западного угла квартала 52, далее - по северной границе кварталов 52, 53 до северо-восточного угла квартала 53 в точку т.8 (57°52'53,1"с.ш. 66°55'22,5"в.д., X=418506.16, Y=1553834.96).

Восточная граница начинается в точке т.8 и идет на юго-запад по восточным границам кварталов 53, 63, 67 до юго-восточного угла квартала 67 в точку т.9 (57°49'37,0"с.ш. 66°57'32,7"в.д., X=412416.52, Y=1552105.02) на границе Нижнетавдинского и Ярковского муниципальных районов.

Южная граница начинается в точке т.9 и идет по административной границе Нижнетавдинского и Ярковского муниципальных районов до юго-восточного угла квартала 69 в точку т.15 (57°48'42,4"с.ш. 66°54'50,0"в.д., X=410691.06, Y= 1549441.60), далее - на северо-запад по южной границе квартала 69 до его юго-западного угла в точку т.17 (57°49'07,5"с.ш. 66°53'05,9"в.д., X=411449.26, Y=1547711.40).

Западная граница начинается в точке т.17 и идет на северо-запад по западным границам кварталов 69, 66, 61, 51, 42 Антипинского участкового лесничества до точки т.1.

Неотъемлемой частью настоящего описания границ является карта Полигона масштаба 1:100 000 (приложение к описанию границ).



КАРТА ПОЛИГОНА РЕГИОНАЛЬНОГО ЗНАЧЕНИЯ
«ОБЛАСТНОЙ ПОЛИГОН ЭКОЛОГИЧЕСКОГО МОНИТОРИНГА»
Масштаб 1:100 000

Приложение № 2
к постановлению Правительства
Тюменской области
от 26 октября 2020 г. № 663-п

ПОЛОЖЕНИЕ
ОБ ЭКОЛОГИЧЕСКОМ ПОЛИГОНЕ РЕГИОНАЛЬНОГО ЗНАЧЕНИЯ
«ОБЛАСТНОЙ ПОЛИГОН ЭКОЛОГИЧЕСКОГО МОНИТОРИНГА»

1. Общие положения

1.1. Положение об экологическом полигоне регионального значения "Областной полигон экологического мониторинга" в Нижнетавдинском муниципальном районе (далее - Полигон) принято в соответствии с Федеральным законом от 14.03.1995 № 33-ФЗ "Об особо охраняемых природных территориях", Законом Тюменской области от 28.12.2004 № 303 "Об особо охраняемых природных территориях в Тюменской области", постановлением Администрации Тюменской области от 25.10.2004 № 131-пк "О территориальной системе наблюдений за состоянием окружающей среды Тюменской области" и определяет цели объявления, порядок организации и охраны режим особо охраняемой природной территории с учетом экономических и природно-географических особенностей Нижнетавдинского муниципального района.

1.2. Площадь Полигона составляет 3 695 га.

1.3. Полигон расположен в Нижнетавдинском муниципальном районе и находится в ведении Департамента недропользования и экологии Тюменской области.

1.4. Работы по экологическому мониторингу на Полигоне осуществляются организациями, определенными в соответствии с действующим законодательством.

1.5. Организацию работ и методическое руководство по проведению работ на Полигоне осуществляет Департамент недропользования и экологии Тюменской области.

1.6. Субъекты территориальной системы наблюдений (далее - ТСН) имеют право осуществлять на территории полигона мониторинг в пределах их компетенции и на основании программ, согласованных Департаментом недропользования и экологии Тюменской области. При этом пользование территорией Полигона осуществляется на безвозмездной основе.

1.7. Финансирование работ по охране и обеспечению функционирования Полигона осуществляется за счет средств областного бюджета, а также за счет иных источников, предусмотренных действующим законодательством.

1.8. На территории Полигона возможно проведение научно-исследовательских и опытно-конструкторских работ, финансируемых на основании отдельных договоров.

1.9. Ликвидация Полигона, изменение его площади и корректировка границ, а также изменение режима использования производятся в порядке, установленном действующим законодательством.

1.10. Особенности расположения и функционирования Полигона

подлежат обязательному учету при разработке схем территориального планирования Тюменской области, Нижнетавдинского муниципального района, планов и программ социально-экономического развития Тюменской области, Нижнетавдинского муниципального района, генерального плана Антипинского сельского поселения, схем земле- и лесоустройства.

1.11. Обустройство территории Полигона и производство работ осуществляются в соответствии с программой ведения экологического мониторинга, разрабатываемой Департаментом недропользования и экологии Тюменской области.

2. Цели и задачи

2.1. Основные цели создания Полигона - нормативно-методическое, правовое и информационное обеспечение экологического мониторинга, а также разработка региональных нормативов антропогенного воздействия.

2.2. Решаемые задачи:

оценка показателей функциональной целостности экосистем;

выявление динамики, направления, масштабов и причин изменения этих показателей под воздействием естественных процессов и антропогенной деятельности;

оценка угрозы происходящих изменений окружающей природной среде и здоровью населения;

определение корректирующих мер и средств предотвращения по снижению и ликвидации экологической угрозы;

разработка и апробация средств, методов и методик ведения экологического мониторинга;

оценка биоразнообразия;

научно-методическое обеспечение ТСН, отраслевых и ведомственных подсистем мониторинга;

формирование информационной базы о состоянии окружающей природной среды.

3. Режим особой охраны

3.1. На территории Полигона запрещаются все виды деятельности и пользование всеми видами ресурсов:

- строительство;
- использование всех видов транспорта;
- рекреация и туризм;
- размещение сырья, материалов, отходов производства и потребления.

3.2. На территории Полигона по согласованию с Департаментом недропользования и экологии Тюменской области в соответствии с программой и методикой работ разрешается:

3.2.1. В целях экологического мониторинга - сбор растений, рубка модельных деревьев, добыча и отлов животных в порядке, определенном действующим федеральным и областным законодательством.

3.2.2. Реализация отдельных видов деятельности и природопользования с целью моделирования антропогенного воздействия на

окружающую природную среду в соответствии с методикой работ.

3.2.3. Проведение санитарных рубок и рубок ухода, лесовосстановление, обустройство противопожарных разрывов и квартальных просек на основе материалов лесоустройства.

3.2.4. Размещение приборов и оборудования, строительство подсобных помещений, станций и постов и пунктов ведения мониторинга.

3.2.5. Акклиматизация и реакклиматизация животных и растений при наличии соответствующего научного обоснования.

3.2.6. Проезд транспорта, связанный с обустройством Полигона и ведением мониторинга.

3.2.7. Обустройство наблюдательных площадок и скважин.

3.3. Основные виды разрешенного использования земельных участков в границах Полигона:

3.3.1. Охрана природных территорий.

3.4. Вспомогательные виды использования земельных участков в границах Полигона с учетом режима особой охраны:

3.4.1. Обеспечение научной деятельности: размещение зданий и сооружений для обеспечения научной деятельности - в части имеющихся сооружений.

4. Охрана Полигона

4.1. Охрана Полигона возлагается на Департамент недропользования и экологии Тюменской области.

4.2. Охрана Полигона может осуществляться во взаимодействии с полицией и иными правоохранительными и надзорными органами, общественными инспекторами, общественными организациями и спецдружидами, а также иными организациями в установленном действующим законодательством порядке.

4.3. Граждане, а также общественные объединения и некоммерческие организации, осуществляющие деятельность в области охраны окружающей среды, вправе оказывать содействие органам государственной власти Тюменской области в осуществлении мероприятий по организации, охране и использованию Памятника природы.

5. Ответственность за нарушение охранного режима Полигона

5.1. Нарушение установленного режима и иных правил охраны и использования территории Полигона, порча или уничтожение приборов, оборудования и иного имущества влечет за собой ответственность, предусмотренную действующим законодательством РФ.