

ПРАВИТЕЛЬСТВО ТЮМЕНСКОЙ ОБЛАСТИ

**ПОСТАНОВЛЕНИЕ
от 3 октября 2012 г. № 400-п**

О ПАМЯТНИКАХ ПРИРОДЫ

В соответствии с Федеральным законом от 14.03.1995 N 33-ФЗ "Об особо охраняемых природных территориях", Законом Тюменской области от 28.12.2004 N 303 "Об особо охраняемых природных территориях в Тюменской области" и в целях усиления режима особой охраны памятников природы регионального значения "Окрестности села Вагай", "Полуяновский бор", "Карташовский бор", "Медянская роща", "Криволукский бор":

1. Установить границы памятников природы регионального значения "Окрестности села Вагай" - площадью 62,89 га, "Полуяновский бор" - площадью 554,842 га, "Карташовский бор" - площадью 138,653 га, "Медянская роща" - площадью 119,719 га, "Криволукский бор" - площадью 196,976 га согласно приложениям N 1, 3, 5, 7, 9 к настоящему постановлению.

2. Утвердить Положения о памятниках природы регионального значения согласно приложениям N 2, 4, 6, 8, 10 к настоящему постановлению.

3. Признать утратившими силу:

- распоряжение Губернатора Тюменской области от 31.03.2000 N 298-р "О памятниках природы";

- распоряжение Губернатора Тюменской области от 28.03.2003 N 197-р "О внесении изменений в распоряжения" в части, касающейся изменений в приложениях 1, 2, 3, 4, 5 к распоряжению Губернатора Тюменской области от 31.03.2000 N 298-р "О памятниках природы";

- распоряжение администрации Тюменской области от 25.04.2003 N 320-р "О приведении нормативных правовых актов в соответствие действующему законодательству";

- распоряжение администрации Тюменской области от 06.12.2004 N 1116-рк "О внесении изменений и дополнений в распоряжения от 31.03.2000 N 298-р, от 28.12.2000 N 1528-р";

- постановление Правительства Тюменской области от 28.04.2005 N 14-п "О расширении границ памятника природы "Полуяновский бор";

- распоряжение Правительства Тюменской области от 11.09.2007 N 826-рп "О внесении изменений в распоряжение от 31.03.2000 N 298-р".

4. Контроль за исполнением настоящего постановления возложить на заместителя Губернатора Тюменской области, координирующего и контролирующего деятельность Департамента недропользования и экологии Тюменской области.

Губернатор области
В.В.ЯКУШЕВ

ОПИСАНИЕ ГРАНИЦ
ПАМЯТНИКА ПРИРОДЫ РЕГИОНАЛЬНОГО ЗНАЧЕНИЯ
«КРИВОЛУКСКИЙ БОР»

Памятник природы регионального значения «Криволукский бор» (далее - Памятник природы) расположен на правом берегу реки Тобол, к югу от д. Криволукская, в непосредственной близости от оз. Кривой Лук.

Учетный номер земельного участка в ЕГРН 72.21.2.30.

Площадь Памятника природы составляет 196,976 га.

Границы Памятника природы совпадают с границей квартала 42 Ялуторовского участкового лесничества Ялуторовского лесничества.

Северная граница начинается в точке 40 (х - 283749.11, у - 1519557.01 местная система координат; 56°40'26" с.ш., 66°24'08" в.д. система координат Пулково, 1942 год) и идет на восток через точки 41-59 до точки 1 (х - 283999.84, у - 1521165.44).

Восточная граница начинается в точке 1 и идет на юг по правой границе полосы отвода автодороги от д. Криволукская через точки 2-21 до точки 22 (х - 281951.91, у - 1521391.89).

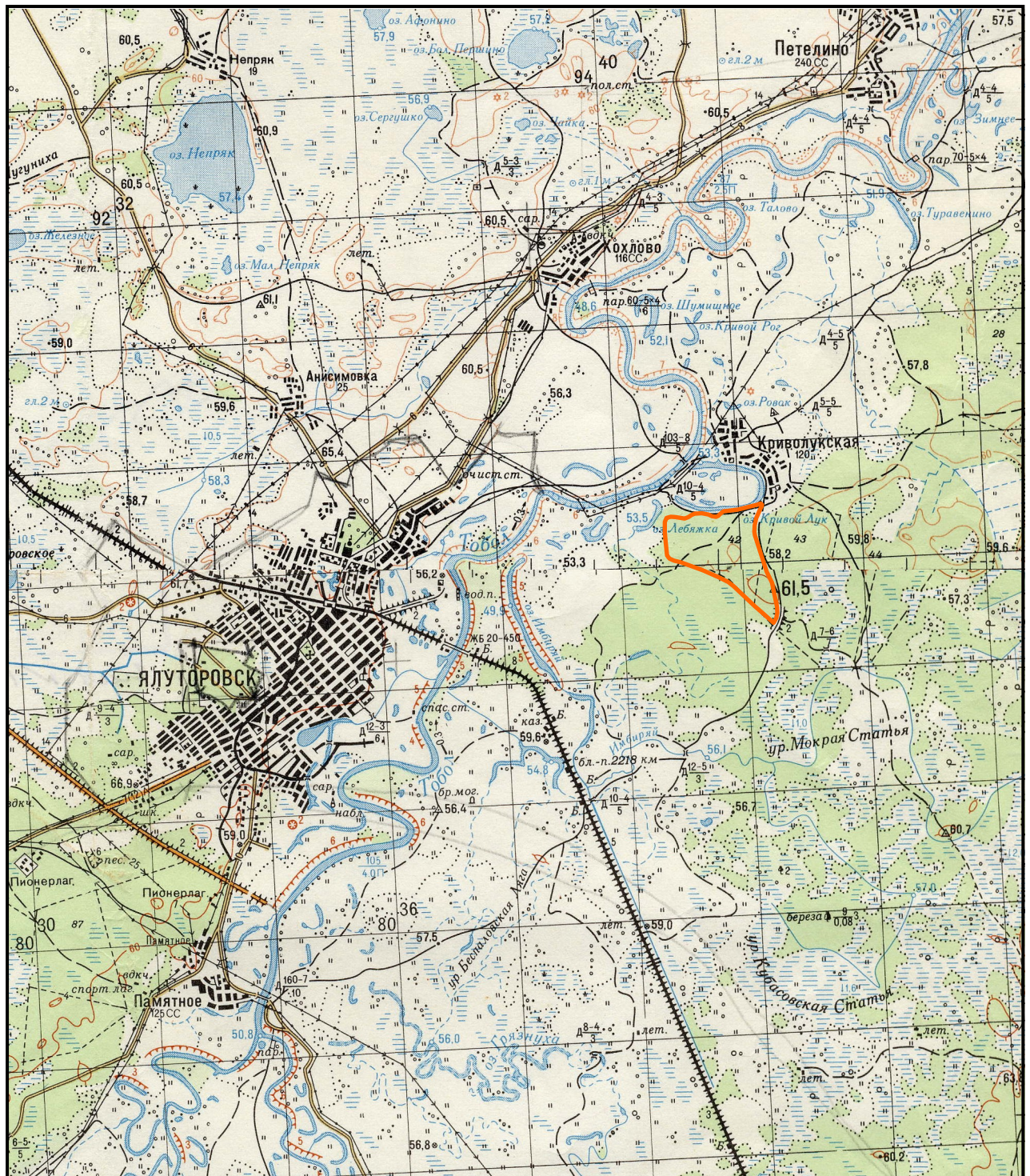
Южная граница начинается в точке 22 и идет на северо-запад через точки 23-32 до точки 33 (х - 283053.43, у - 1519604.83).

Западная граница начинается в точке 33 и идет на север через точки 34-39 до точки 40.

Координаты поворотных точек границ Памятника природы

Номер точки	Координаты, м		Номер точки	Координаты, м	
	X	Y		X	Y
1	283999.84	1521165.44	31	282994.26	1519784.86
2	283992.10	1521185.01	32	283009.75	1519683.94
3	283974.34	1521188.36	33	283053.43	1519604.83
4	283952.78	1521179.69	34	283105.87	1519569.46
5	283899.33	1521154.11	35	283175.53	1519554.71
6	283800.97	1521111.13	36	283312.44	1519537.36
7	283751.44	1521092.12	37	283501.93	1519522.34
8	283618.45	1521063.95	38	283641.35	1519522.01
9	283564.26	1521055.76	39	283698.87	1519532.82
10	283517.95	1521055.99	40	283749.11	1519557.01
11	283451.40	1521068.30	41	283767.61	1519598.30
12	283032.23	1521207.00	42	283768.05	1519699.19
13	282933.61	1521240.05	43	283749.60	1519801.08
14	282820.26	1521279.41	44	283741.33	1519866.99
15	282637.59	1521356.91	45	283766.92	1519930.23
16	282543.18	1521381.14	46	283797.32	1519976.25
17	282462.29	1521401.82	47	283820.80	1520034.55
18	282229.88	1521445.95	48	283831.11	1520159.71
19	282198.12	1521450.62	49	283807.12	1520272.81
20	282122.84	1521453.24	50	283776.80	1520333.66
21	282049.21	1521440.03	51	283769.74	1520400.52
22	281951.91	1521391.89	52	283785.79	1520438.16
23	282007.64	1521325.98	53	283817.73	1520473.33
24	282130.58	1521190.78	54	283845.53	1520506.67
25	282240.14	1521062.89	55	283862.35	1520534.73
26	282439.10	1520856.29	56	283875.14	1520608.38
27	282593.27	1520697.42	57	283893.45	1520775.26
28	282651.61	1520610.98	58	283976.57	1521099.78
29	282741.37	1520435.74	59	283999.15	1521140.47
30	282854.04	1520179.01			

Неотъемлемой частью настоящего описания границ являются: обзорная карта Памятника природы масштаба 1:100 000 (приложение № 1 к описанию границ) и карта-схема Памятника природы масштаба 1:15 000 (приложение № 2 к описанию границ).



ОБЗОРНАЯ КАРТА ПАМЯТНИКА ПРИРОДЫ РЕГИОНАЛЬНОГО ЗНАЧЕНИЯ
«КРИВОЛУКСКИЙ БОР»
М 1:100 000



КАРТА-СХЕМА ПАМЯТНИКА ПРИРОДЫ РЕГИОНАЛЬНОГО ЗНАЧЕНИЯ
«КРИВОЛУКСКИЙ БОР»
М 1:15 000

ПОЛОЖЕНИЕ
О ПАМЯТНИКЕ ПРИРОДЫ РЕГИОНАЛЬНОГО ЗНАЧЕНИЯ
«КРИВОЛУКСКИЙ БОР»

1. Общие положения

1.1. Настоящее положение о памятнике природы регионального значения "Криволукский бор" (далее - Памятник природы) в соответствии с Федеральным законом от 14.03.1995 № 33-ФЗ «Об особо охраняемых природных территориях», Законом Тюменской области от 28.12.2004 № 303 «Об особо охраняемых природных территориях в Тюменской области» определяет цели объявления, порядок организации и режим особой охраны Памятника природы с учетом экономических и природно-географических особенностей Ялуторовского муниципального района.

1.2. Площадь Памятника природы составляет 196,976 га. Описание границ, обзорная карта и карта-схема приводятся в приложении № 9 к настоящему постановлению.

Срок функционирования Памятника природы - бессрочный.

1.3. Памятник природы расположен на территории Ялуторовского муниципального района и находится в ведении Департамента недропользования и экологии Тюменской области.

Памятник природы включает ландшафт; древесную растительность естественного и искусственного происхождения; кустарники, травянистую растительность; почвы; флору и фауну, в том числе виды растений, животных и грибов, занесенных в Красную книгу Российской Федерации и Красную книгу Тюменской области.

Материально-техническое и финансовое обеспечение Памятника природы осуществляется за счет средств областного бюджета, а также иных источников, предусмотренных действующим законодательством.

1.4. Объявление территории Памятником природы не влечет за собой изъятие занимаемых земельных (лесных) участков у собственников, владельцев, пользователей и арендаторов земельных (лесных) участков, за исключением случаев, когда деятельность, осуществляемая ими, несет угрозу целостности природных комплексов и компонентов.

1.5. Ликвидация Памятника природы, изменение площади и корректировка границ, а также изменение режима особой охраны производятся в порядке, установленном действующим законодательством.

1.6. Собственники, владельцы, пользователи и арендаторы земельных (лесных) участков, которые расположены в границах Памятника природы, а также иные физические, юридические и должностные лица обязаны соблюдать установленный в Памятнике природы режим особой охраны и несут за его нарушение установленную законодательством ответственность.

1.7. Особенности расположения и функционирования Памятника природы подлежат обязательному учету при разработке схем территориального планирования Тюменской области, Ялуторовского муниципального района, генерального плана Хохловского сельского поселения, планов и программ социально-экономического развития Тюменской области, Ялуторовского муниципального района, Хохловского сельского поселения, схем земле-, охотустройства, водопользования, лесохозяйственных регламентов, а также при принятии решений о предоставлении земельных участков или изменении их целевого назначения.

1.8. В соответствии с Федеральным законом "Об особо охраняемых природных территориях" на территории Памятника природы запрещается всякая деятельность, влекущая за собой нарушение сохранности Памятника природы.

1.9. Региональный государственный надзор в области охраны и использования Памятника природы осуществляет Департамент недропользования и экологии Тюменской области.

2. Цели и задачи

2.1. Цель создания Памятника природы - сохранение в естественном состоянии природных комплексов и объектов, в том числе:

- ландшафта;
- древесной, кустарниковой и травянистой растительности;
- видов растений, животных и грибов, в т.ч. занесенных в Красную книгу Российской Федерации и Красную книгу Тюменской области.

2.2. На Памятник природы возлагаются следующие задачи:

- охрана и воспроизводство охраняемых объектов;
- охрана видового разнообразия грибов, растений и животных, в т.ч. занесенных в Красную книгу Российской Федерации и Красную книгу Тюменской области, учет их численности и состояния популяций;
- оценка и улучшение условий обитания и произрастания растений, животных и грибов;
- охрана рекреационных ресурсов.

3. Режим особой охраны

3.1. На территории Памятника природы запрещается:

- проведение рубок (за исключением рубок, проводимых в рамках санитарно-оздоровительных мероприятий, а также при эксплуатации имеющихся линейных сооружений по согласованию с Департаментом недропользования и экологии Тюменской области);
- заготовка живицы;
- заготовка недревесных лесных ресурсов, предусмотренных статьей 32 Лесного кодекса РФ, за исключением валежника, сбор которого разрешен по согласованию с Департаментом недропользования и экологии Тюменской области);
- размещение отходов всех видов, сброс сточных вод;

- предоставление земельных (лесных) участков для всех видов использования, в том числе для застройки, а также для коллективного и индивидуального садоводства, огородничества, организации подсобного и фермерского хозяйства;

- охота, уничтожение (разорение), муравейников гнезд, нор, дупел и других мест обитания животных;

- строительство объектов капитального строительства, линейных объектов, некапитальных строений, сооружений;

- хранение и применение всех видов удобрений и ядохимикатов, а также использование в лесах химических препаратов, обладающих токсичным, канцерогенным или мутагенным воздействием;

- хранение ГСМ;

- заготовка пищевых лесных ресурсов (плоды, ягоды, орехи, грибы, семена), сбор лекарственных и декоративных растений, в том числе для формирования гербариев;

- сбор зоологических коллекций;

- выжигание травы и иное использование открытого огня;

- выпас и прогон скота, распашка земель, сенокошение;

- неорганизованная туристическая деятельность;

- выемка грунта, разработка месторождений полезных ископаемых, в том числе общераспространенных (в том числе гидромеханизированным способом), самовольное нарушение и перемещение почвенно-растительного слоя;

- стоянка и проезд транспортных средств и самоходных средств передвижения всех видов (за исключением велосипедов), не связанные с проведением в Памятнике природы природоохранных мероприятий всех видов, а также с деятельностью, предусмотренной пунктом 3.2 настоящего Положения.

3.2. На территории Памятника природы разрешается:

3.2.1. По согласованию с Департаментом недропользования и экологии Тюменской области:

- проведение рубок в рамках санитарно-оздоровительных мероприятий в соответствии с лесохозяйственным регламентом и лесным планом, актами лесопатологического обследования (с учетом наличия местообитаний (мест произрастания) видов животных, растений и грибов, занесенных в Красную книгу Российской Федерации и Красную книгу Тюменской области, местообитаний охотничьих животных (места кормежки, отела, зимней концентрации, путей сезонной миграции, гнездования), эталонных участков типичных экосистем и уникальных экосистем, необходимости обеспечения сохранения средообразующей функции древесных насаждений;

- лесовосстановление и сопутствующие ему работы;

- проведение противопожарных мероприятий (устройство минерализованных полос);

- проведение рубок, а также иных работ при эксплуатации, реконструкции и ремонте имеющихся линейных сооружений в установленном законодательством порядке;

- сбор валежника гражданами;

- научные исследования без использования транспортных средств и самоходных средств передвижения всех видов (за исключением велосипедов);

- экскурсионно-туристическая деятельность без создания инфраструктуры, в т.ч. без использования транспортных средств и самоходных средств передвижения всех видов (за исключением велосипедов);

- археологические исследования в установленном порядке без использования транспортных средств и самоходных средств передвижения всех видов (за исключением велосипедов);

- стоянка и проезд транспортных средств и самоходных средств передвижения всех видов (за исключением велосипедов, проезд которых осуществляется без согласования), связанные с проведением в Памятнике природы природоохранных мероприятий всех видов, а также с осуществлением видов деятельности, предусмотренных настоящим пунктом.

3.2.2. Без согласования:

- сбор грибов, ягод без использования транспортных средств и самоходных средств передвижения всех видов (за исключением велосипедов);

- пребывание граждан с соблюдением режима особой охраны без использования транспортных средств и самоходных средств передвижения всех видов (за исключением велосипедов).

3.3. Основные виды разрешенного использования земельных участков в границах Памятника природы:

- деятельность по особой охране и изучению природы, охрана природных территорий.

3.4. Вспомогательные виды использования земельных участков в границах Памятника природы:

- природно-познавательный туризм;

- общее пользование водными объектами: использование земельных участков, примыкающих к водным объектам, для осуществления общего водопользования.

3.5. Хозяйственная деятельность в пределах водоохранной зоны и прибрежной защитной полосы реки Тобол и других водных объектов в границах Памятника природы дополнительно регламентируется статьей 65 Водного кодекса Российской Федерации от 03.06.2006 № 74-ФЗ.

4. Охрана Памятника природы

4.1. Охрана Памятника природы возлагается на Департамент недропользования и экологии Тюменской области.

4.2. Охрана Памятника природы может осуществляться во взаимодействии с полицией, иными правоохранительными и надзорными органами, общественными инспекторами, общественными организациями и

спецдружинами, а также иными организациями в установленном действующим законодательством порядке.

4.3. Граждане, а также общественные объединения и некоммерческие организации, осуществляющие деятельность в области охраны окружающей среды, вправе оказывать содействие органам государственной власти Тюменской области в осуществлении мероприятий по организации, охране и использованию Памятника природы.

5. Ответственность за нарушение режима особой охраны Памятника природы

5.1. Нарушение установленного режима и иных правил охраны и использования территории Памятника природы влечет за собой ответственность, предусмотренную действующим законодательством Российской Федерации.